

JOANA  
K GÜELL  
FABRA I COATS  
OLIVA ARTÉS  
CASA DE L'AIGUA  
REFUGI 307

# TURÓ DE LA ROVIRA

MUNBA

MUSEU D'HISTÒRIA  
DE BARCELONA

TEMPLE D'AUGUST  
PLAÇA DEL REI  
PORTA DE MAR  
VIA SEPULCRAL  
DOMUS DE  
DOMUS DE  
CA

# EL TURÓ DE LA ROVIRA, MIRADOR DE BARCELONA



El Turó de la Rovira, amb 262 m d'alçària i una visió panoràmica de 360°, ha estat un espai d'ocupació sostinguda al llarg del temps, des de l'època ibèrica fins avui.

Amb el creixement de la Barcelona moderna, el Turó de la Rovira va viure un darrer impuls agrícola, però la pressió urbana augmentava. El 1886 es va bastir a mig vessant l'anomenat Dipòsit de les Altures, de la Companyia d'Aigües de Barcelona, i poc després van aparèixer, dalt del Turó, les primeres cases d'estiueig. Des de la segona dècada del segle xx, l'impuls urbanitzador es va estendre. Alhora, la forta demanda de materials de construcció va reactivar la pedrera de Can Baró.

Durant la Guerra Civil espanyola (1936-1939), la Defensa Especial contra Aeronaus de la República (DECA) va trobar al Turó l'emplaçament idoni per ubicar-hi una bateria antiaèria, que va ser fonamental en el sistema defensiu de Barcelona.

En la postguerra, quan la immigració tornava a afluir a una ciutat caracteritzada per una manca crònica d'habitatge, les estructures militars abandonades els van servir d'aixopluc, i a poc a poc va anar apareixent el barri de barraques dels Canons, que va perviure des dels anys quaranta fins a la dècada dels noranta. Durant aquest temps, el Turó també es va convertir en una zona d'instal·lació d'infraestructures de serveis, com ara altres dipòsits d'aigua i torres de comunicació.

Detall panoràmic de la ciutat des del Turó de la Rovira, 2011, MUHBA. Foto: Pep Parer.



Vista aèria, 1972, APMH.



Esquema de l'espai patrimonial.

# UN PAPER CLAU A LA GUERRA I A LA POSTGUERRA

## Barcelona, objectiu prioritari. L'aviació durant la Guerra Civil

En la guerra del 1936-1939, els objectius no eren únicament els combatents del front, sinó també la rereguarda: les fàbriques, les estacions marítimes i ferroviàries, les vies de comunicació, les centrals energètiques i, més enllà d'això, la moral de la població civil. L'aviació es va convertir en un arma de referència que va influir, significativament, en el desenvolupament de la guerra. El bombardeig fou l'instrument idoni per destruir l'economia de guerra. El de Barcelona va ser el primer cas en la història d'una gran ciutat bombardejada des de l'aire de manera massiva i sistemàtica.

Des del mes de novembre del 1937, Barcelona, que havia reforçat el seu paper econòmic, era, a més, la capital política republicana, amb la seu dels tres governs: el de l'Estat, el del País Basc i el de la Generalitat. La ciutat es va convertir llavors en un objectiu clau per a l'aviació feixista i va haver d'organitzar-se. Fàcil de localitzar, per la seva característica façana litoral, les autoritats van decidir articular elements defensius per aturar l'amenaça marítima i aèria mitjançant la defensa passiva, centrada en la protecció eficaç dels ciutadans, i la defensa activa, destinada a neutralitzar els bombardeigs enemics. Per a la localització dels enemics es disposava d'elements com ara els centres d'observació i radioescolta, els projectors o reflectors d'il·luminació i els aparells fonolocalitzadors, antecedents dels radars, no gaire precisos. Quant a la neutralització dels atacs enemics, se n'encarregaven els canons antiaeris i els avions de caça.



Fonolocalitzador per detectar el so dels avions, BNE.



Un dels canons del Turó amb els seus servidors.

## El Turó de la Rovira com a part de l'estratègia de defensa activa de la ciutat

La defensa antiaèria de Barcelona va consistir a envoltar la ciutat de bateries que permetessin realitzar un foc de ventall amb la intenció de refusar o almenys dificultar els atacs de les aviacions italiana i alemanya, aliades de l'exèrcit franquista. El reduït nombre de bateries es va desplegar en dues zones: a la façana marítima, on se'n van situar de tres a quatre distribuïdes a la muntanya de Montjuïc i el Poblenou, i al Turó de la Rovira, on hi havia una altra bateria. En alguns moments es va disposar també de bateries del front traslladades a la ciutat per reforçar-ne la protecció.

La defensa activa raïa en mans de la DECA. Cada bateria de canons es completava amb un fonolocalitzador i diversos reflectors protegits per metralladores antiaèries, anomenades bateries d'il·luminació i so. Al Turó s'hi va emplaçar una bateria de quatre canons Vickers de 105 mm i el seu dipòsit de municions, amb metralladora antiaèria.

Entre el 25 i el 26 de gener del 1939, en el moment de la retirada, l'exèrcit republicà va inutilitzar les peces d'artilleria, que acabada la guerra van romandre durant un temps al cim del Turó.



Els canons de la bateria, un cop acabada la guerra, c. 1939-1942, Fons Brangulí, ANC.

# LA CIUTAT INFORMAL

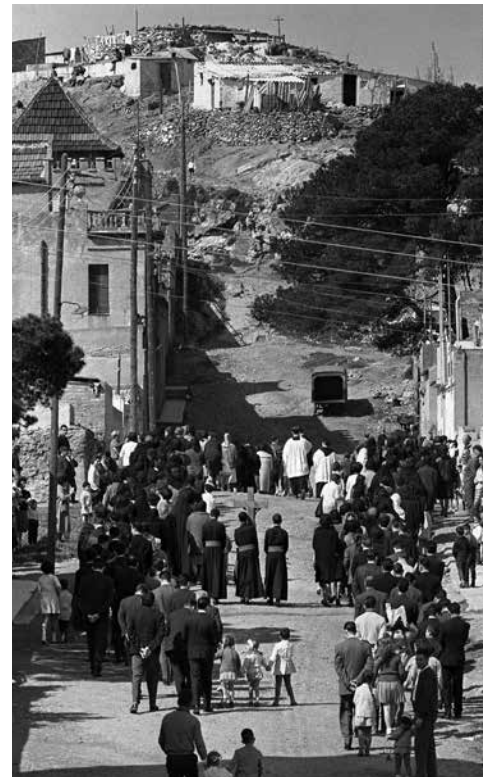
Des de principi del segle xx, Barcelona va créixer ràpidament. La manca d'habitatge era una constant i va propiciar l'expansió incontrolada del barraquisme. Molts barris de barraques sorgits durant el primer terç del segle van perdurar i es van anar ampliant. Al final de la dècada dels cinquanta el barraquisme va arribar al seu punt àlgid, amb unes 20.000 barraques que aixoplugaven unes 100.000 persones, prop d'un 6 % de la població de Barcelona. Aquesta verdadera ciutat informal s'estenia sobretot per la platja, des del Somorrostro fins al nucli de Pequín (actualment, de la Vila Olímpica al Fòrum), i també per les muntanyes de Montjuïc i el Carmel, al vessant meridional del Turó de la Rovira.

## El barri dels Canons

Dalt de tot del Turó de la Rovira, totes les construccions de la bateria antiaèria en desús no van trigar a ser reutilitzades, i es va anar formant un nucli nou d'habitatges informals. El nom popular de Los Cañones remetia de manera inequívoca a l'ús militar de l'emplaçament durant la Guerra Civil. Els habitants van disposar les barraques de manera notablement ordenada en relació amb l'eix central de la bateria, convertit en carrer principal, i van agençar-ne l'entorn per adaptar-se a la complicada orografia del terreny. La fesomia del conjunt responia a les pautes de l'arquitectura tradicional d'Andalusia, d'on provenien molts dels residents.



Veïns de Los Cañones preparant el terreny per aixecar-hi una barraca, c. 1955.



Processó de Setmana Santa dirigint-se a Los Cañones, 1964, Fons Ignasi Marroyo, ANC.



Aula de l'escola d'adults, 1980, Arxiu Paco González.



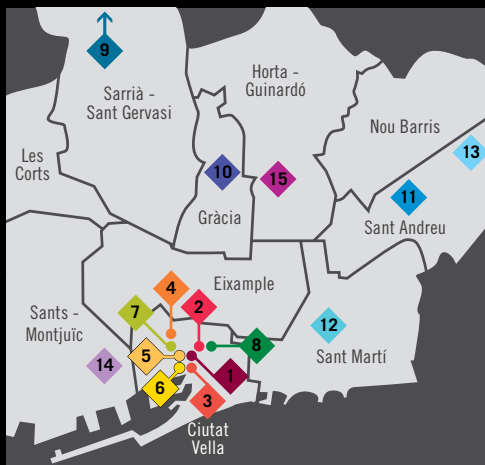
Alumnes davant de l'escola d'adults, 1980, Arxiu Paco González.

El barri, caracteritzat per forts vincles organitzatius de lluita col·lectiva, va arribar a tenir prop de 110 barraques i uns 600 habitants. Un dels problemes principals va ser el proveïment d'aigua. No és gens estrany, doncs, que, arran de la instal·lació el 1963 del dipòsit circular de la Societat General d'Aigües de Barcelona dalt del Turó, algú trobés la manera de connectar-hi una font improvisada, encara visible.

Els barraquistes es van organitzar des del 1972 en l'Associació de Veïns del Carmel. A mitjan dècada dels setanta, les gestions i les pressions que exerciren mentre no s'assolia un reallotjament, que no arribaria fins a la dècada dels noranta, van acon-

seguir que l'Ajuntament es comprometés a instal·lar a la zona alguns serveis bàsics: contenidors per a la brossa, lavabos públics i aigua corrent. L'associació de veïns també va impulsar la creació d'una escola d'adults.

La seva rehabilitació, el 2014, ha convertit el Turó en un nou espai patrimonial que combina l'itinerari arqueològic i la museografia a l'aire lliure i en recinte tancat. Amb una perspectiva excepcional, forma part de l'anomenada balconada de Barcelona, un punt estratègic des d'on es pot explicar l'evolució urbana de la ciutat, que comprèn els Tres Turons, des del pont de Vallcarca fins al Turó de la Rovira.



## 15 MUHBA TURÓ DE LA ROVIRA

### Adreça

C. de Marià Labèrnia, s/n  
08032 Barcelona  
Tel. 93 256 21 22  
Fax 93 268 04 54  
museuhistoria@bcn.cat

### Transport

Bus: 119 i V17

Per consultar horaris i dies d'obertura visita  
el nostre web: [www.bcn.cat/museuhistoria](http://www.bcn.cat/museuhistoria)



DL: B.10361-2015  
15/03/02/GTURO\_CAT

- 1 **MUHBA TEMPLE D'AUGUST**  
C. del Paradís, 10
- 2 **MUHBA PLAÇA DEL REI**  
Pl. del Rei, s/n
- 3 **MUHBA PORTA DE MAR**  
Centre Cívic Pati Llimona. C. del Regomir, 7-9
- 4 **MUHBA VIA SEPULCRAL ROMANA**  
Pl. de la Vila de Madrid
- 5 **MUHBA DOMUS DE SANT HONORAT**  
C. de la Fruita, 2
- 6 **MUHBA DOMUS AVINYÓ**  
C. d'Avinyó, 15
- 7 **MUHBA EL CALL**  
Plta. de Manuel Ribé, s/n
- 8 **MUHBA SANTA CATERINA**  
C. de Joan Capri
- 9 **MUHBA VIL-LA JOANA**  
Ctra. de l'Església, 104. Vil-la Joana. Vallvidrera
- 10 **MUHBA PARK GÜELL**  
C. d'Olot, s/n
- 11 **MUHBA A FABRA I COATS**  
C. de Sant Adrià, 20
- 12 **MUHBA OLIVA ARTÉS**  
C. d'Espronceda, 142-146
- 13 **MUHBA CASA DE L'AIGUA**  
Ctra. de Ribes, 103-111
- 14 **MUHBA REFUGI 307**  
C. Nou de la Rambla, 175
- 15 **MUHBA TURÓ DE LA ROVIRA**  
C. de Marià Labèrnia, s/n